

## Enciclopedia de los Municipios de México Puebla

# ZACAPOAXTLA

### NOMENCLATURA

#### Toponimia

El nombre del municipio proviene de las radicales nahuas Zacatl, paja, zacate; Pohuatl, contar, y Tlan, lugar, en conjunto significa, “Lugar donde se cuenta el zacate”.

#### Escudo



El escudo de armas de Zacapoaxtla revela la originalidad y autenticidad de sus raíces, la fervorosa religiosidad de su gente, al mismo tiempo que enmarca las glorias obtenidas en las batallas en las que tomaron parte los Zacapoaxtlecos.

El primer recuadro del escudo de armas muestra pictográficamente la etimología azteca del vocablo Zacapoaxtla. En el siguiente recuadro está representada la religiosidad Zacapoaxtleca con la figura de la parroquia principal de la ciudad “Parroquia Lateranence de San Pedro Apóstol”. El fondo azul de este recuadro escenifica el cielo virgen de nuestra región; el verde en que se asienta la parroquia representa el verdor de los campos, base de la economía nacional.

En la parte inferior y central del escudo están representadas las glorias obtenidas por los Zacapoaxtlecos.

### HISTORIA

Existen pocas referencias arqueológicas conocidas que manifiestan el adelanto de los pueblos serranos. Sobre su fundación prehispánica, se tienen datos del año de 1270 d.C., cuando el volcán Apaxtepec hizo erupción sepultó al pueblo de Xaltetelli, dando origen, posiblemente a Zacapoaloyan, actualmente Zacapoaxtla. En la región central, inmediata a la ciudad de Zacapoaxtla quedaron establecidos avanzados grupos étnicos nahuas, chichimecas y toltecas. Finalmente la Triple Alianza “Huey-Tlatocayotl”(México- Texcoco-Tlacopan) los sometieron, quedando el señorío en poder de los Texcocanos. Establecidos en los señoríos de San Juan de los Llanos (hoy Libres), así como el de Nauzontla, resultaba peligroso la travesía entre ambos poblados, motivando a algunas familias a formar un caserío entre estos señoríos; seguidamente, otras familias de Tlatlauqui se acercaron formando así una ranchería como la que se encontraba dentro de los dominios de Diego Calzín; se exigía tributo, el cual fue pagado en rollo de zacate, motivo que originó la denominación de Zacapohatlán.

Tiempo después, por hechos de armas en favor de la emancipación de México, obtuvo la categoría de villa el 11 de marzo de 1826. Se deroga el 12 de Octubre de 1833; se erige en cabecera del partido el 1° de abril de 1835. En 1864, siendo Gobernador y comandante militar del estado de Puebla, el General Fernando María Ortega, declaró a la Villa de Zacapoaxtla “La ciudad del 25 de abril” tomando en cuenta los gloriosos hechos de armas de 1862-1863.

#### Personajes ilustres

Rosendo Salazar Alamos, escritor.  
Claudio N. Tirado. Gobernador del estado.  
Carlos Vallejo Márquez, ingeniero.  
Mariano Luque Limón, obispo.  
Miguel Anaya Molina.  
Juan Francisco Lucas, defensor contra la invasión francesa.  
Rafael Molina Betancourt, Político.  
Carlos I. Betancourt, gobernador del Estado.

#### Cronología de hechos históricos.

1862 Batalla del 5 de Mayo en los fuertes de Loreto y Guadalupe.  
1863 Participación de los valientes Zacapoaxtlas en el convento de Santa Inés en la ciudad de Puebla, (25 de Abril), contra los franceses y en premio a su intervencion, el Gobernador Fernando María Ortega, concede el título de ciudad a la entonces Villa, llamándola “Zacapoaxtla ciudad del 25 de Abril”.

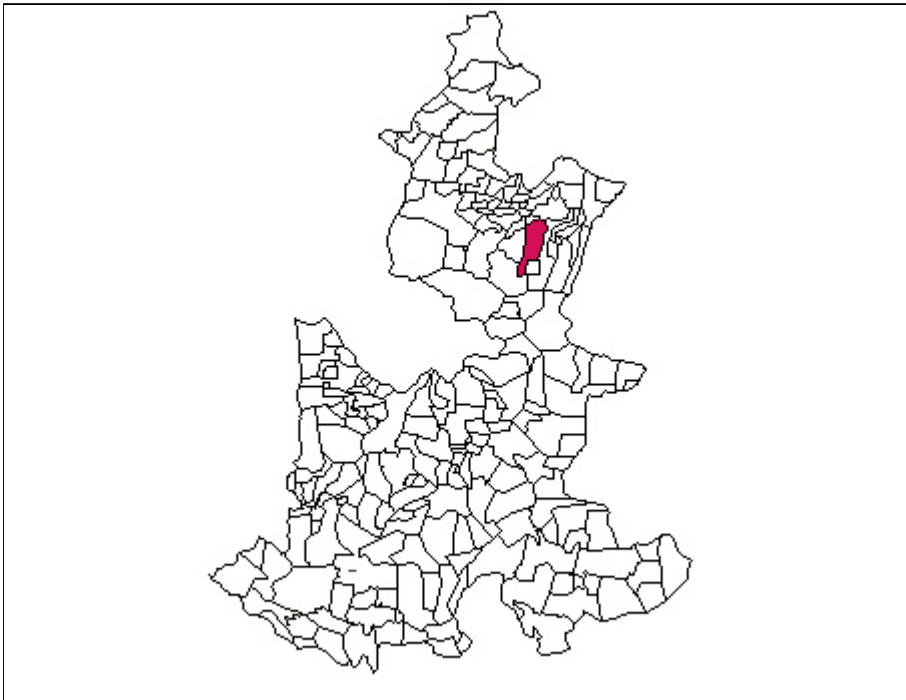
## **MEDIO FISICO**

#### Localización

El Municipio de Zacapoaxtla se localiza en la parte norte del estado de Puebla sus coordenadas geográficas son los paralelos 19° 44'18” y 19° 59'18”, de latitud Norte y los meridianos 97° 31'42” y 97° 37'54” de longitud Occidental.

#### Colindancias:

Al Norte: con Cuetzalán del Progreso y Nauzontla.  
Al Este: con Tlatlauquitepec y Zaragoza.  
Al Sur: con Zautla.  
Al Oeste: con Xochiapulco y Nauzontla.



### Extensión

Tiene una superficie de 188.81 kilómetros cuadrados, que lo ubica en el lugar 66 con respecto a los demás municipios del Estado.

### Orografía

El municipio se localiza dentro de la región morfológica de la Sierra Norte o Sierra de Puebla, que está formada por Sierras más o menos individuales, paralelas, comprimidas las unas contra las otras y que suelen formar grandes o pequeñas altiplanicies intermontañas que aparecen frecuentemente escalonadas hacia la costa. El relieve del municipio es bastante accidentado; presenta numerosas y largas sierras, aunque no siempre bien definidas, que le confieren una topografía muy irregular, destacando las siguientes: La sierra de más de 15 kilómetros de largo que se inicia en el cerro Tomaquilo y termina en el cerro Infiernillo, recorriendo el oriente de Sur a Norte; destacan en ella otros cerros como el Cuacuilco, Tomaquilo, Aguatepec, Nexpan, Zacatamingo, Xochiltepec y Tepetzintan. La larga Sierra que se levanta al poniente, de unos 15 kilómetros y que tiene muchas ramificaciones sobre una de las cuales se asienta Zacapoaxtla, presenta numerosos cerros: La Loma, Coyoco, Peña Blanca, Chicharozco, San Pedro, Tonancingo, Caxtetecuaco, Aguatépetl, Ocotepec, Ixmiocan, Chismoso, Teopantepeich, Taxinoltépet y Xihuancuaco. Una sierra mas bien corta formada por lomas, se levanta al oriente del poblado de Zacapoaxtla. La ciudad se encuentra rodeada de tres cerros: el "Tres cabezas", el "Gran poder de Dios", y el "Apaxtepec". La única zona que presenta una topografía plana, es la localizada al sur. El municipio presenta un declive general sur-norte, que va de 2400 metros a menos de 1,000 metros sobre el nivel del mar.

### Hidrografía

El municipio pertenece a la vertiente septentrional del Estado de Puebla, formada por las distintas cuencas parciales de los ríos que desembocan en el golfo de México y se caracterizan por sus ríos jóvenes e impetuosos con una gran cantidad de caídas.

El municipio se ubica dentro de la cuenca del río Tecolutla; por su ubicación, configuración, orografía y dimensiones, presenta un complejo sistema hidrológico, numerosos ríos que corren encajonados entre las sierras y que después de recorrer de sur a norte el territorio se unen finalmente al Apulco, afluente del Tecolutla. Destacan los siguientes:



El río Chichilaco, que se origina al suroeste y entra varias veces por el poniente, y se une finalmente al Apulco. El río Huichautla, también proveniente del suroeste, recorre el sureste por más de 12 kilómetros y se une al Hueyateno. El Hueyateno o Tepetitlan, es el principal río del municipio. Recorre desde el sureste hasta el extremo norte del territorio, hasta unirse al Apulco. El río Hueyteco nace al centro-este en las estribaciones del cerro Tomaquilo, recorre la parte central del sureste a noroeste y se une con el nombre de Xalacapan al Tepetitlan. Los ríos Ahuacatlán y Ayohuacateno se inician al centro-este y se unen formando el Ochiateno, afluente del Apulco. Por último el río Apulco, corriente caudalosa que tiene un largo recorrido por la sierra norte, baña la parte septentrional de oeste a este y sirve de límite por más de 10 kilómetros con Xochitlán, Nauzontla y Cuetzalan. También presenta gran cantidad de arroyos intermitentes que se unen a los ríos mencionados, así como numerosos manantiales y acueductos.

Clima

El Municipio se localiza en la zona de transición entre los templados de la Sierra Norte y los cálidos del declive del golfo; presenta una gran variedad de climas dispuestos en franjas latitudinales y van de sur a norte; son los siguientes:

Clima templado subhúmedo, con lluvias en verano. Se localiza en una área reducida al extremo sur del municipio.

Clima templado subhúmedo con lluvias de verano. Se presenta en la zona sur del municipio.

Clima templado húmedo con abundante lluvia en verano. Es el clima predominante se identifica en la parte central.

Clima templado húmedo con lluvias todo el año. Se presenta en la parte septentrional del municipio.

Clima semicálido subhúmedo, con lluvias todo el año. Se identifica en las márgenes del río Apulco.

#### Principales ecosistemas

El municipio ha perdido una buena parte de su vegetación original; sin embargo, aún subsisten grandes zonas boscosas: al norte, a lo largo del río Apulco cuenta con áreas considerables de bosque mesófilo de montaña, constituido por especies arbóreas tales como jaboncillo, liquidámbar, la haya; al oriente y al centro presenta áreas dispersas de asociaciones de pino-encino, principalmente de pino colorado, encino doble y pino lacio. En cuanto a fauna existen variedades silvestres existiendo especies tales como: conejo, mapache, tlacuache, ardilla, zorro, cacomixtle, liebre, tuza, rata de campo, ratón, zorrillo, armadillo, entre las aves encontramos: búho, lechuza, gavián, gorrión, zahuate, jilguero, paloma, colibrí, mirto y tordo, entre otros; reptiles como: Lagartija, escorpión, ajolote y víbora.

#### Recursos naturales

Se explota la madera de los bosques de la región de la sierra.

## Características del uso del suelo

En el territorio se identifican suelos predominantes de 2 grupos:

Andosol: Se encuentran en todo el municipio desde la parte alta hasta la parte baja.

Litosol: Se localizan a todo lo largo del río Apulco.

## **PERFIL SOCIODEMOGRAFICO**

### Grupos étnicos

En el área norte y oeste conviven familias totonacas y nahuas al lado de pequeños núcleos de otomíes; en la región central y sureña, la población es en su mayoría náhuatl.

### Evolución demográfica

El municipio de acuerdo al Censo de Población 1995 del INEGI, cuenta con 45,505 habitantes, con una densidad de población de 246 habitantes por kilómetro cuadrado y una tasa de crecimiento anual de 1.71 %. Se calcula que para el año 2000 la población ascienda a 50,382 por lo que tendrá una densidad de 267 habitantes por kilómetro cuadrado.

Cuenta con un índice de marginación de 0.411 por lo que es considerado como alto, ubicándose en el lugar 102 con respecto a los demás municipios del estado.

Tiene una tasa de natalidad de 31.5 por ciento; una tasa de mortalidad de 9.3 por ciento y una tasa de mortalidad infantil de 84.5 por ciento.

### Religión

La población es mayoritariamente católica (90%). En segundo sitio lo ocupa la religión evangélica y protestante (10%).

## **INFRAESTRUCTURA SOCIAL Y DE COMUNICACIONES**

### Educación

El municipio cuenta con una infraestructura educativa en el ciclo escolar de 1995 -96 en los siguientes niveles: Preescolar formal con 30 escuelas con una población de 1,299 alumnos, en Preescolar Indígena cuenta con 23 escuelas con 830 alumnos, en Preescolar de CONAFE se cuenta con 2 escuelas con una población de 8 alumnos; en el nivel de Primaria formal se cuenta con 32 escuelas con una población con 7,281 alumnos, en Primaria Indígena cuenta con 6 escuelas y una población de 1,177 alumnos, Primaria de CONAFE cuenta con 4 escuelas con una población de 53 alumnos; en el nivel de Secundaria se cuenta con 24 escuelas y una población de 2,382 alumnos; en el nivel de Bachillerato se cuenta con 3 escuelas con una población de 1,252 alumnos; en el nivel Medio Profesional se cuenta con 2 escuelas con una población de 73 alumnos; una Escuela Normal con una población de 188 alumnos; un Instituto Tecnológico Superior de nueva creación.

### Salud

El servicio de salud en el municipio de Zacapoaxtla es proporcionado a través de 2 clínicas del IMSS-SOLIDARIDAD, 6 clínicas del SS, DIF, INI, una del IMSS, una del ISSSTE, y una del ISSSTEP. También cuenta con 13 casas de salud ubicadas en sus localidades.

#### Abasto

El municipio cuenta con 27 tiendas CONASUPO, un tianguis que se realiza los días miércoles y sábados dentro de la cabecera municipal; además de un mercado público. También cuenta con un centro receptor.

#### Deportes

Cuenta con canchas deportivas con acceso libre al público y en algunos lugares existen espacios recreativos que cubren en lo general la demanda.

#### Vivienda

Los habitantes del municipio de Zacapoaxtla se alojan en 8,406 viviendas habitadas. El material utilizado para su construcción en techos paredes y pisos es de losa de concreto, tabique, ladrillo, block, piedra, cemento o firme.

#### Servicios públicos

Datos proporcionados por el Ayuntamiento:

Servicios Públicos	Cabecera Municipal	Ahuacatlán	Atacpan	Xalacapan de Luque
	%	%	%	%
Agua Potable	100	90	90	90
Drenaje	90	0	0	0
Pavimentación	90	50	30	30
Recolección de basura	100	0	0	0
Seguridad Pública	100	90	90	90
Mercados	100	0	0	0
Rastros	90	0	0	0
Alumbrado Público	90	80	80	80

#### Medios de comunicación

Cuenta con servicios de teléfono, telégrafo, correo, servicio de paquetería y telefonía rural. Recibe la señal de cadena de TV y estaciones radiodifusoras, circulan periódicos y revistas estatales y nacionales. El servicio de transporte foráneo es prestado por las líneas de autotransporte de pasajeros Vía y México-Texcoco, el transporte local de la cabecera a las comunidades es mediante servicio de taxis, microbuses y camionetas colectivas.

## Vías de comunicación

De la cabecera parte una carretera estatal hacia el norte, que llega a Papantla, Veracruz, pasando por el Municipio de Cuetzálán del Progreso, se bifurca en la comunidad de Equimita y comunica a los municipios de Zoquiapan, Jonotla Tuzamapan de Galeana y Huehuetla; el otro ramal se desvía en el cruce de la Cumbre, entroncando con la carretera interserrana y pasa por los municipios de Nauzontla, Xochitlán de Vicente Suárez, Zapotitlán de Méndez, Tepango de Rodríguez, Ahuacatlán y Zacatlán. Una carretera estatal lo comunica con Xochiapulco y otra con Zaragoza. Otra carretera estatal de Zacapoaxtla a Tlatlauqui.

## ACTIVIDAD ECONÓMICA

### Agricultura

Este municipio produce granos como: maíz, frijol, trigo y café, así como tabaco; con respecto a la fruticultura existe una gran diversidad: plátano, pera, aguacate, manzana, ciruela y durazno, así como plantaciones de vainilla.

### Ganadería

En esta actividad económica se encuentra la cría de ganado porcino, vacuno y aves.

### Industria

Este municipio posee industrias manufactureras tales como elaboración de bebidas, matanza de ganado y aves, fabricación de alimentos, asimismo cuenta con talabartería, textiles herrerías, fabricación de maquinaria, equipo eléctrico y electrónico.

### Comercio

Su actividad es dinámica en este renglón ya que es un centro de comercialización, en donde se distribuyen productos de primera y segunda necesidad, tales como: alimentos, ropa y calzado, artículos y enseres para el uso doméstico.

### Servicios

Existe una concentración de servicios como establecimientos de hospedaje, de preparación de alimentos y bebidas, asistencia profesional y de esparcimiento, además cuenta con servicio de restaurantes y loncherías, así como de reparación de automóviles y camiones. Este lugar cuenta con hoteles de diferentes categorías, gasolinera, servicios médicos y de seguridad, entre otros.

### Actividades Económicas del Municipio por sector:

Sector Primario     58.0%  
(agricultura, ganadería, caza y pesca)

Sector Secundario   12.9%  
(minería, petróleo, industrias manufactureras,  
construcción y electricidad)

Sector Terciario 26.9%  
(comercio, turismo y servicios).

## **ATRATIVOS CULTURALES Y TURISTICOS**

### Monumentos históricos

Entre los monumentos más destacados se encuentran el Palacio de Municipal, es notable en su estilo arquitectónico serrano.

La parroquia de San Pedro Apóstol que se encuentra ubicada en la cabecera municipal que data del Siglo XVI, además el monumento en memoria de los valientes Zacapoaxtlas y el Obelisco a la Libertad

### Museos

Un museo comunitario llamado Xolalpalcalli, "casa del pueblo".

### Fiestas, danzas y tradiciones

Danzas de los negritos, quetzales, huehues, voladores.

### Fiestas populares:

Del 25 de abril al 5 de mayo, feria tradicional.

El 29 de junio, fiesta titular de San Pedro.

### Tradiciones y costumbres:

- 1.- "Suatalis", entrega de prendas entre los que van a desposarse.
- 2.- "Nenamicillis", casamientos.
- 3.- "Misagquiza", presentación de criaturas en el templo o velorio de difunto. También se puede interpretar como salida a misa de los dolientes a los tres días de sepultado el cadáver. El primer domingo de mayo se lleva a cabo el "Mitoticuicalli" festival de danzas autóctonas y Quetzales.

### Trajes típicos

La mujer usa falda negra de lana con listones de colores dispuestos en el borde inferior de la misma, una franja de color rosa a la altura de la cadera, anudada a la cintura por una cinta del mismo color, camisa de labor bordada en cuadrillé a punto de hilván confeccionada por las mismas mujeres, complementan el traje con un rebozo de hilo, los hombres visten calzón y camisa de manta blanca, sombrero de palma y huaraches de "pata de gallo", con el machete en su cubierta anudado en la cintura, complementan el vestuario con un gabán o cotón de lana en color café liso o en ocasiones con grabados.

### Música

En el género literario destacan "Alma Vibrante", "Versos", "Hacia el Porvenir", texto de Rosendo



Salazar.

### Artesanías

El curtido de piel, madera labrada o torneada se trabaja en poca cantidad. Se elaboran canastas o chiquihuites de palma, se trabaja la cera confeccionada para las fiestas patronales con hermosos arreglos; igualmente son relevantes los arreglos florales del "Día de San Ramón" hechos con palma y hojas de estaño.

Se confeccionan hermosas camisas bordadas con diversos motivos en punto de hilván o punto de cruz. Con el barro se trabajan alguna vasijas y los tradicionales comales.

### Gastronomía

Alimentos: Se elaboran antojitos propiamente regionales como son: los tlacoyos, molotes, quesadillas de flor de calabaza, mole aguado o chilpozonte, o sea de cualquier carne (pollo, guajolote, res o cerdo).

Dulces: de higo, calabaza de castilla, frutas secas, macarrón, gaznate, membrillo, piloncillo, cocadas, palanquetas y pepitorias.

Bebidas: Las bebidas de la región y de la ciudad son los vinos de naranja, membrillo, capulín, anís, manzana y uno especial elaborado a base de yerbas con toronjil, recibe el nombre de yolixpan.

### Centros turísticos

"Templo Virgen de Guadalupe" de tipo colonial, religioso. Destaca su amplia portada compuesta de dos cuerpos y remate mixtilíneo, éste último flanqueado por campanarios de diferente proporción. En general los elementos distintivos son las columnas toscanas, desplantadas en grupos de tres, sobre un mismo pedestal. El interior tiene planta basilica, cuyas naves se separan por pilares cruciformes y se cubren con bóvedas de lunetos, de pañuelo y cúpula sobre tambor. Sobresale el retablo principal de estilo neoclásico y unas pinturas alusivas a la aparición de la Virgen; semejantes a de las que se hallan en la Villa de Guadalupe, en la Ciudad de México.

"Palacio Municipal" de tipo colonial, civil. Edificio de dos niveles construido en 1890. Su fachada presenta como única decoración el almohadillo de cantera, que nos recuerda los palacios renacentistas. En el primer nivel sobresale el portal con arcos escarzanos, sobre pilares de sección cuadrada; en el segundo se separa por un cornisamento y en el se distribuyen puertas adinteladas con balcón y frontón curvo. El remate de la fachada lo constituye su techumbre de teja. En el interior y en el segundo nivel destacan tres pinturas al óleo de pintores locales que se localizan en un espacioso corredor con arcos ojivales.

"Capilla del señor de Esquipulas" de tipo colonial, religioso. Se encuentra en el extremo Norte del atrio de la parroquia laterense y su construcción data de 1803. La fachada principal se constituye de una sola portada barroca, flanqueada por dos torres. La portada consta de dos cuerpos y remate mixtilíneo. En ella destacan las columnas salomónicas que forman intercolumnios con nichos vacíos en ambos lados del acceso y de la ventana coral.

En el interior tiene planta de cruz latina cubierta con bóveda de cañón corrido y cúpula de gajos sobre tambor y pechinas. Digno de mención es su retablo neoclásico que aloja al Señor de Esquipulas.

"Plaza de la Constitución" de tipo parque nacional. Agradable sitio de reunión de los lugareños, acondicionado con áreas jardinadas y arboladas, andadores y bancas de hierro. Destaca al centro el obelisco alusivo a los héroes de Zacapoaxtla, defensores de la patria en los fuertes de Loreto y Guadalupe, el 5 de Mayo de 1862. Se trata de una columna en cuya cúspide se encuentran los símbolos patrios y restos del auténtico armamento utilizado en la batalla. Cercano a ésta se levantan sobre el pedestal la escultura de un personaje que representa a la raza Zacapoaxtla. Se halla también el monumento de Don Benito Juárez y el Profesor Manuel Molina Betancourt, hijo ilustre de Zacapoaxtla y pionero de la educación rural.

"Cascada de la Gloria" de tipo cuerpo de agua interior, cascadas. Se localiza en el río Apulco, su caída forma una gran poza en la que el agua adquiere tonalidades de color verde transparente. Tiene una altura de 35 metros. Está ubicada en la Sierra Norte de Puebla, en la carretera Puebla-Cuetzalan s/n, en el paraje denominado Apulco que se encuentra a diez minutos de Zacapoaxtla.



"Cascada velo de novia", Se localiza aproximadamente a 10 kilómetros de la cabecera municipal siguiendo el curso del río Apulco.

"Cascada la olla". Se localiza en el río Apulco.

## **GOBIERNO**

Cabecera municipal

Zacapoaxtla.

Su principal actividad es la agricultura. Tiene una distancia aproximada a la capital del Estado de 172 kilómetros. Tiene una población aproximada de 7,334 habitantes.



### Principales Localidades

#### Ahuacatlán.

La actividad sobresaliente es la agricultura. Tiene una distancia aproximada de 25 kilómetros de terracería de la cabecera municipal, tiene una población aproximada de 1,824 habitantes.

#### Atacpan.

La actividad sobresaliente es la agricultura. Tiene una distancia aproximada de 12 kilómetros de carretera y terracería de la cabecera municipal, tiene una población aproximada de 1,957 habitantes.

#### Xalacapan de Luque.

La actividad sobresaliente es la agricultura. Tiene una distancia aproximada de 5 kilómetros de terracería de la cabecera municipal, tiene una población aproximada de 3,297 habitantes.

### Caracterización del ayuntamiento

#### Ayuntamiento 1996-1999

1 Presidente Municipal.

1 Síndico.

9 Regidores de mayoría relativa.

2 Regidores de representación proporcional.

#### Comisiones:

Hacienda.

Gobernación.

Industria y Comercio.

Obras Públicas.

Salubridad y Asistencia.

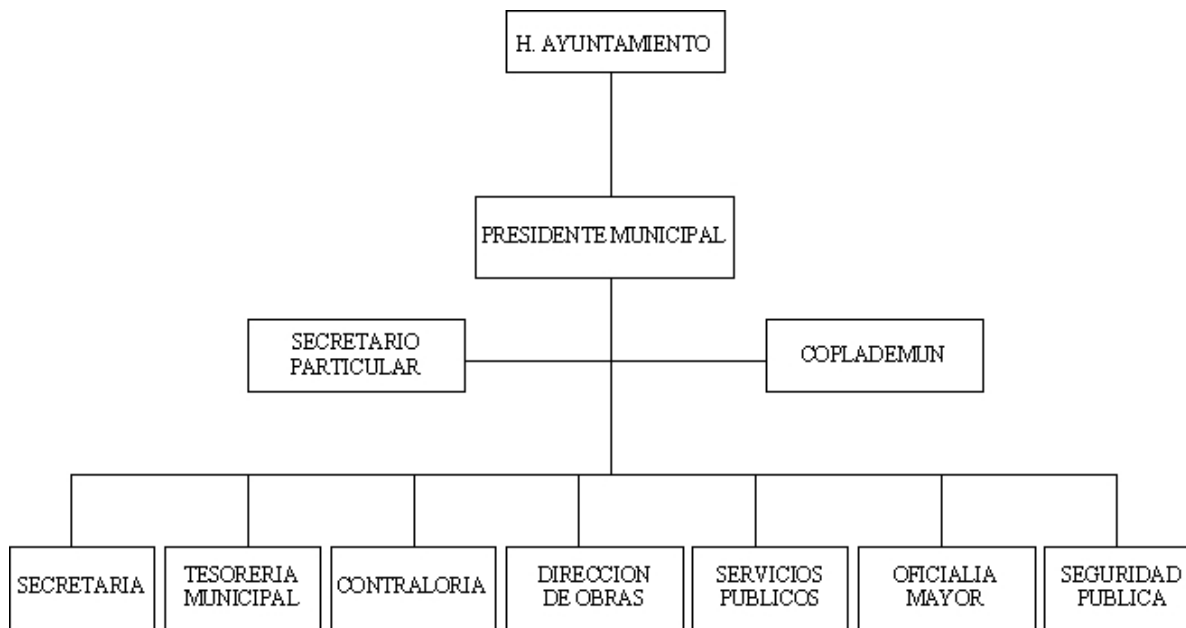
Educación.

Ecología.

Agricultura y Ganadería.

Deporte.

## Organización y estructura de la administración pública municipal



### Autoridades auxiliares

En el Municipio de Zacapoaxtla cuenta con 3 Juntas Auxiliares, que son las comunidades de: Ahuacatlán, Atacpan y Xalacapan de Luque; a la autoridad se le denomina Presidente Auxiliar Municipal, son electos popularmente por los habitantes de la comunidad, por un periodo de tres años. Las autoridades auxiliares son designadas en plebiscito el último domingo del mes de marzo del año que corresponda y toman posesión el 15 de abril del mismo año.

La junta auxiliar está integrada por un presidente auxiliar municipal y cuatro miembros propietarios y sus respectivos suplentes; las funciones de esta autoridad auxiliar de la administración municipal están sujetos al Ayuntamiento. Cuenta además con 26 inspectores municipales.

### Regionalización política

Distrito local electoral No 22 con cabecera en Zacapoaxtla.  
 Distrito federal electoral No. 3 con cabecera en Teziutlán.  
 Región socioeconómica II con cabecera en Teziutlán.  
 Jurisdicción sanitaria 3 con cabecera en Zacapoaxtla  
 Región educativa número 14 con cabecera en Zacapoaxtla.  
 Distrito Judicial número XXI con cabecera en Zacapoaxtla.

### Reglamentación Municipal

Cuenta con:

Bando de Policía y Buen Gobierno  
 Reglamento Interior del Ayuntamiento  
 Reglamento Interno de Administración  
 Reglamento del Servicio Público de Limpia

Reglamento de Mercados  
Reglamento de Espectáculos

### Cronología de los presidentes municipales

1940 Fernando Soto.  
1941 - 1942- Alejandro Macip Alcántara.  
1943 - 1944 Mario Molina Gutiérrez.  
1945 - 1946 Julio Lobato Molina.  
1947 Rogelio Macip.  
1948 Francisco Nieto Lucas.  
1949 - 1951 Pompeyo Limón Alcántara.  
1951 - 1953 Alejandro Landero Alamo.  
1954 Antonio Carreón Garrido.  
1954 - 1957 José Cid Sánchez.  
1957 - 1960 Celerino Toral Jiménez.  
1960 - 1963 Joaquín Valera Sosa.  
1963 - 1966 José Amado Macip Cruz.  
1966 - 1969 Alejandro Landero Alamo.  
1969 - 1972 José Fernández González.  
1972 - 1975 Luis Alamo Arriaga  
1975 - 1978 René Abelardo Macip Macip  
1978 - 1981 Miguel Méndez Amador  
1981 - 1984 Samuel Hernández Villa  
1984 - 1987 Eugenio Castañeda Sánchez  
1987 - 1990 José Amado Macip Cruz  
1990 - 1993 Luis Villa Ramiro.  
1993 - 1996 Esteban Saúl Cárcamo Lobato.  
1996 - 1999 Emmanuel A. Toral Soto.  
1999 - 2001 Gildardo Castañeda Domínguez  
2002 - 2005 Eugenio Castañeda Sánchez  
2005 - 2008 Guillermo Soto Bautista

### **BIBLIOGRAFÍA**

- Gobierno del Estado de Puebla, Secretaría de Gobernación, Los Municipios de Puebla, 1ª edición 1988.
- Instituto Nacional de Estadística, Geografía e Informática, Anuario Estadístico del Estado de Puebla 1996.
- Instituto Nacional de Estadística, Geografía e Informática, XI Censo General de Población y Vivienda 1990.
- Centro Estatal de Desarrollo Municipal, Semblanza de las 7 Regiones Socioeconómicas del Estado de Puebla, 1991.
- Gobierno del Estado de Puebla, Consejo Estatal de Población 1995, Distribución Espacial de la Población.
- Gobierno del Estado de Puebla, Consejo Estatal de Población, Síntesis Sociodemográfica 1970-1992.

### **CRÉDITOS**

Coordinación General  
Lic. Rómulo S. Arredondo Gutiérrez

Coordinación Operativa  
Lic. Gabriel López Castañeda

Coordinación de Revisión y Diseño  
Lic. Juan de Dios Bravo Jiménez

Investigadores  
Lic. José Romualdo Fernández Montes  
Lic. Pilar H. Hernández Teolino  
Lic. Jesús Enríquez Díaz  
Lic. Guillermo Contreras Vergara  
Lic. José Ernesto Rojas Jiménez  
C. Sofía Sánchez Rovirosa

---

## Enciclopedia de los Municipios de México

# PUEBLA

© 2005. *Instituto Nacional para el Federalismo y el Desarrollo Municipal  
Gobierno del Estado de Puebla.*