

Enciclopedia de los Municipios de México

ESTADO DE VERACRUZ DE IGNACIO DE LA LLAVE

PAPANTLA

NOMENCLATURA

Denominación

Papantla

Toponimia

Fue fundado por los indígenas de Tuzapán, con el nombre de Papantla, que significa Luna Nueva. Jeroglífico dos plumas de ave el signo pantli (bandera), se asocian para referirse al ave llamada Papán, una especie de cuervo; Tla, indica abundancia, “Lugar de Papanes”.

Escudo

El escudo de Papantla simboliza su cultura, tradiciones, valentía y riqueza de sus tierras, éste se describe de la siguiente manera:

Arriba del escudo aparece un penacho de guagua, como el que continúan usando los totonacas cuando realizan su danza, alrededor del mismo y adornándolo se encuentra una guía de vainilla, orquídea que es original de Papantla y que abunda en la región, dentro del escudo en sus partes laterales se visualizan dos frases, una en lengua totonaca que dice “MIN CHIK HUILA”, la segunda en lengua castellana que dice “ESTAS EN TU CASA”, que es la traducción de la primera y abajo el nombre del municipio “PAPANTLA”.



Dentro del escudo existen cuatro recuadros: el primero se ubica en la parte superior izquierda, en él hay una mata de maíz, que era la alimentación básica del pueblo totonaco, una banderita que los totonacos llamaban “PANTLI”, unas hojas de una medicina que utilizaban, denominada “PAPATLA”, pájaro llamado “PAPÁN” que abundaba en esa región y que los Códices Mendocinos dicen que da lugar al nombre de Papantla (lugar de papanes).

En la parte superior derecha esta un palo volador con cinco danzantes, que representan la tradicional danza de la fertilidad con la rogaban a los cuatro puntos cardinales, al sol y a la tierra que les propiciaran una cosecha abundante, ceremonia que ejecutaban al iniciarse un nuevo “tlapilli” o año solar, a la vez que realizaban la ceremonia del fuego nuevo.

En la parte superior izquierda hay tres corazones, que simbolizan lo que los totonacas siguen llamando “tierra de los tres corazones”, esto es por la valentía que siempre han demostrado ante vicisitudes.

Y en la parte inferior derecha se encuentra la pirámide de “Los Nichos” que representa parte de la cultura totonaca en su significado como centro ceremonial y calendario, ya que tiene 365 nichos (días), las cuatro estaciones del año, en sus terrazas y los doce meses del mismo, dicha pirámide esta asentada en la zona arqueológica de “EL TAJÍN”.

HISTORIA

Reseña Histórica

Papantla fue fundada en el año de 1200 en su asentamiento indígena, posteriormente en tiempos de la conquista, se denominó Papantla de Santa Marea de la Asunción.



El lugar fue uno de los primeros poblados españoles, convirtiéndose en cabecera del Totonacapan o región de los Tres Corazones en el dialecto nativo. El 4 de julio de 1880 por Decreto se aprueban los límites entre los municipios de Papantla y Teziutlán, Puebla.



Por Decreto de 1910, se eleva a la categoría de Ciudad, con la denominación de Papantla de Hidalgo; el Decreto de 20 de diciembre de 1935, la ciudad se denomina Papantla de Olarte en honor del destacado insurgente papanteco Serafín Olarte.

Personajes Ilustres

Serafín Olarte. Indio totonaca, se levanto en armas en 1813 en el norte de Veracruz.	(-1820)
José de Jesús Núñez y Domínguez, diplomático, escritor y poeta.	(1887-1959)
Manuel Maples Arce, diplomático, escritor y poeta, fundó el movimiento literario conocido como Estridentismo.	(1900-1981)
Vicente Herrera Hernández, General, intervino en la Revolución de 1910.	
Donato Márquez Azuara, educador, poeta y pintor.	
Simón Tiburcio, Mayor, luchó durante la intervención francesa.	

Cronología de Hechos

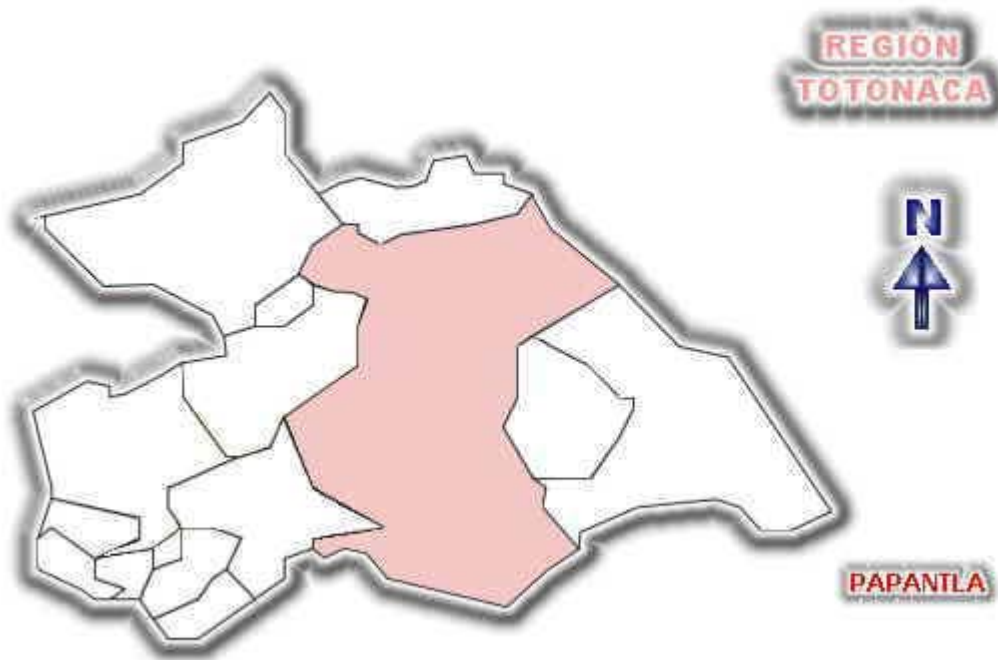
1880	Expedición del Decreto que determina los límites entre los municipios de Papantla, Veracruz y Teziutlán, Puebla.
1910	La Villa de Papantla, se eleva a la categoría de Ciudad con la denominación de Papantla de Hidalgo.
1935	La Ciudad se denomina Papantla de Olarte.

MEDIO FÍSICO

Localización

Se encuentra ubicado en la zona norte del Estado, en la sierra Papanteca, en las coordenadas 20° 27' latitud norte y 97° 19' longitud oeste, a una altura de 180 metros sobre el nivel del mar. Limita al norte con Cazones de Herrera; al este con Tecolutla y Gutiérrez Zamora; al sureste con Martínez de la

Torre; al sur con el Estado de Puebla; al oeste con Espinal, Coatzintla y Poza Rica; al noroeste con Tihuatlán. Su distancia al nornoroeste de la capital del Estado es de 110 Km. (270 Km. por carretera).



Extensión

Tiene una superficie de 1,199.26 Km.2, cifra que representa 1.65% total del Estado.

Orografía

El municipio se encuentra ubicado en la zona central del Estado, sobre las tribulaciones de un conjunto montañoso de la Sierra Madre Oriental, la cual recibe el nombre local de Sierra Papantla, la topografía es irregular, con cerros de poca altura y con predominancia de valles.

Hidrografía

Se encuentra regado por pequeños ríos que derivan del Tecolutla y Texistepec; existen arroyos tributarios como el Tlahuanapa, Santa Agueda y Poza Verde.

Clima

Su clima es cálido-regular con una temperatura promedio de 20.8° C; su precipitación pluvial media anual es de 1,160 mm.

Principales Ecosistemas

Los ecosistemas que coexisten en el municipio son el de bosque tipo subtropical perennifolio, con

especies de árboles como jonote, laurel, palo mula, cedro, ceiba y algunas variedades de la familia de las leguminosas, donde se desarrolla una fauna compuesta por poblaciones de armadillos, conejos, tejones, mapaches, tlacuaches, coyotes, ardillas, palomas, codornices, gavilanes; víboras de cascabel, coralillo mazacuatas y nauyacac.

Recursos Naturales

Su riqueza está representada por los siguientes recursos:

3,220 pozos petroleros en explotación dentro del municipio.

17 Km de playas vírgenes.

Un 14% de zona boscosa con árboles de maderas preciosas.

Un 75% de pastizales y zonas agrícolas.

Características y Uso del Suelo

Su suelo es de tipo feozem, regosol y vertisol, cuyas características principales son: su localización en zonas templadas lluviosas con selva o acidez y susceptibilidad a la erosión. El 68% del territorio municipal es dedicado a la agricultura, un 11% a la ganadería, un 13% a viviendas, un 4% al comercio y el 4% restante se destina a oficinas y espacios públicos.

PERFIL SOCIODEMOGRÁFICO

Grupos Étnicos

Existen en el municipio 38,293 hablantes de lengua indígena, 18,750 hombres y 19,543 mujeres, que representa el % 24.24 de la población municipal. La principal lengua indígena es el totonaca.

De acuerdo a los resultados que presenta el II Censo de Población y Vivienda del 2005, en el municipio habitan un total de 33,463 personas que hablan alguna lengua indígena

Evolución Demográfica

Municipio que tiene una población hasta el año de 1995 de 171,167 habitantes, este mismo año reporta 5,728 nacimientos y 725 defunciones. Se estimó que en 1996 tenía una población de 177,904. De acuerdo a los resultados preliminares del Censo 2000, la población en el municipio es de 170,123 habitantes, 82,073 hombres y 88,050 mujeres.

De acuerdo a los resultados que presenta el II Censo de Población y Vivienda del 2005, el municipio cuentan con un total de 152,863 habitantes.

Religión

Tiene una población total de mayor de 5 años de 136,879 que se encuentra dividida entre las siguientes religiones: católica 111,521, evangélica 11,518, otras 2,018 y ninguna 10,327.

INFRAESTRUCTURA SOCIAL Y DE COMUNICACIONES

Educación

La educación básica es impartida por 174 planteles de preescolar, 208 de primaria, 78 de secundaria; así como un centro de enseñanza técnica y profesional medio como es: CONALEP.

Es importante señalar que en esta municipalidad se asientan instituciones que ofrecen enseñanza superior tales como:

Institución	Grado Academico	No. De Facultades
Universidad Pedagógica Veracruzana	Licenciatura	3

Salud

En este municipio la atención de servicios médicos es proporcionada por clínicas, hospitales y unidades médicas que a continuación se enlistan: 28 de la Secretaría de Salud, 1 del IMSS, 1 del ISSSTE, 1 de la Cruz Roja, y una de PEMEX.

Cabe señalar que en esta municipalidad se prestan los servicios de consulta externa y hospitalización general.

Abasto

El municipio satisface sus necesidades de abasto mediante 2 mercados públicos, 1 tianguis, 57 tiendas DICONSA, 185 misceláneas, 1 rastro y 2 centros receptores de productos básicos.

Deporte

El fomento deportivo para su práctica y desarrollo cuenta con 4 canchas de fútbol, 18 canchas de voleibol, 21 canchas de basquetbol, 21 canchas de usos múltiples, 4 campos de béisbol y 1 parque deportivo, denominado "Solidaridad".

Este servicio es proporcionado por el Instituto Veracruzano del Deporte.

Vivienda

Acorde a los resultados preliminares del Censo 2000, se encontraron edificadas en el municipio 37,056 viviendas, con un promedio de ocupantes por vivienda de 4.58, la mayoría son propias y de tipo fija, los materiales utilizados principalmente para su construcción son el cemento, el tabique, el ladrillo, la madera, la lámina. Así como también se utilizan materiales propios de la región como son: teja, palma, tejamanil, carrizo, embarro o bajareque.

De acuerdo a los resultados que presenta el II Censo de Población y Vivienda del 2005, en el municipio cuentan con un total de 36,272 viviendas de las cuales 34,590 son particulares.

Servicios Públicos

Servicios Públicos:	100%	75%	50%	25%	0%
Alumbrado Público.		85%			
Mantenimiento del Drenaje.	X				
Recolección de Basura y Limpia Pública.	90%				
Seguridad Pública.	X				

Pavimentación.	90%				
Mercados y Centrales de Abasto.	X				
Rastros.	X				
Servicios de Parques y Jardines.	X				
Monumentos y Fuentes.	X				

Medios de Comunicación

El municipio recibe la señal de estaciones radiodifusoras de AM y FM, también se recibe la señal de televisión y cuenta con televisión por cable. Así mismo circulan medios impresos.

Se cuenta con servicio telefónico por marcación automática en la cabecera y en 72 localidades, así como con telefonía rural; además 63 oficinas postales y 1 de telégrafos. Así mismo tiene servicio de terminal de autotransporte de pasajeros de primera y segunda clase.

Vías de Comunicación

El municipio cuenta con 118 Km de carretera asfaltada y aproximadamente 536 Km de carreteras de terracería transitables en todo tiempo.

ACTIVIDAD ECONÓMICA

Principales Sectores, Productos y Servicios

Agricultura

El municipio cuenta con una superficie total de 145,592.746 hectáreas, de las que se siembran 78,984.055 hectáreas, en las 10,439 unidades de producción. Los principales productos agrícolas en el municipio y la superficie que se cosecha en hectáreas es la siguiente: maíz 19,700, frijol 592 y chile 133, naranja 9,765. En el municipio existen 4,262 unidades de producción rural con actividad forestal, de las que 120 se dedican a productos maderables.

Ganadería

Tiene una superficie de 73,719 hectáreas dedicadas a la ganadería, en donde se ubican 7,516 unidades de producción rural con actividad de cría y explotación de animales.

Cuenta con 117,846 cabezas de ganado bovino de doble propósito, además de la cría de ganado porcino, ovino y equino. Las granjas avícolas y apícolas tienen cierta importancia.

Industria

En el municipio se han establecido industrias entre las cuales encontramos 5 pequeñas y 2 grandes; es importante mencionar que dentro de estas hay 1 con calidad de exportación encontrando 1 PITEX. Destacando la industria empacadora de cítricos.

Infraestructura Hotelera

En el municipio existen, al 31 de diciembre de 1996, 7 establecimientos de hospedaje, los cuales hacen un total de 195 habitaciones disponibles.

Comercio

Su comercio es extenso, representado principalmente por 2 centros comerciales, 4 supermercados, farmacias, carnicerías, panaderías, entre otros.

Servicios

En el municipio se brindan servicios de 6 hoteles, 1 motel y 9 restaurantes.

Población Económicamente Activa por Sector Productivo

La actividad económica del municipio por sector, se distribuye de la siguiente forma:	
Sector primario.	47 %
(Agricultura, ganadería, caza y pesca.)	
Sector secundario	16 %
(Minería, extracción de petróleo y gas natural, industria manufacturera, electricidad, agua y construcción)	
Sector terciario.	30 %
(Comercio, transporte y comunicaciones, servicios financieros, de administración pública y defensa, comunales y sociales, profesionales y técnicos, restaurantes, hoteles, personal de mantenimiento y otros.)	
No especificado	3.06 %

ATRATIVOS CULTURALES Y TURÍSTICOS

Monumentos Históricos

El municipio cuenta con los siguientes monumentos:

Zona Arqueológica de El Tajín, perteneciente a la cultura totonaca es “La ciudad de los Muertos y de los truenos en tempestad”, es uno de los centros religiosos más importantes de Mesoamérica. Surgió en un periodo entre el 800 al 1150 de nuestra era. En su superficie de 105,555 kilómetros cuadrados se levantan 165 edificios y 17 juegos de pelota.



Uno de los principales atractivos es la “Pirámide de los Nichos” con sus 365 nichos alusivos al año solar. Aquí también encontrarás un museo donde se localizan las piezas más importantes de la zona.



Parroquia de Nuestra Señora de Asunción construida en el año de 1700 con arquitectura de tipo franciscana.



Mural escultórico a la cultura Totonaca realizado por el Maestro Teodoro Cano García, en el cual se representa la evolución de la cultura Totonaca enmarcada en el cuerpo de Quetzalcóatl y que se localiza en el centro de la ciudad frente al parque central.

Monumento al volador, enclavado en la punta de un cerro en el centro de Papantla, es un mirador donde se puede apreciar la panorámica más bella de la ciudad.



Once murales diseminados por toda la ciudad, realizados en edificios públicos y casas particulares.

Auditorio "Fernando Gutiérrez Barrios", en este se localiza un mural en alto relieve representando al deporte en la región del Totonacapa.

Museos

El municipio cuenta con los siguientes museos:

Museo de la Ciudad.

Museos del Totonacapan.

Museo de Máscaras.

Casa de la Cultura con una exposición permanente de pintura y escultura.

Fiestas Tradiciones y Danzas

El 15 de junio se lleva a cabo la fiesta religiosa de Corpus Christi, con procesiones, danza de tocotines, guaguas, negritos, santiagueros, voladores y una feria comercial.



Del 30 de octubre al 2 de noviembre, se celebra el Día de Muertos, colocando una mesa o tablas horizontales colgadas del techo, decorando con estrellas de palma y se cuelgan plátanos, naranjas en ramas, limas, bollitos de anís y figuras de chocolate, entre otras. En la mesa se pone mole de pipián, cahuayote en dulce y bolillos de anís, tamales de hojas, tablillas de chocolate y en figuras, pan típico del municipio, piloncillo con ajonjolí sobre hojas de plátano de castilla, y una olla de agua cubierta con un sacual, sin faltar el tradicional vaso de agua y el renio (aguardiente de la región).

Semana Santa, la representación de los últimos días de la vida de Jesucristo es vista por miles de personas, se inicia el domingo de ramos y termina con la resurrección de Cristo.

Existe una tradición llamada "Día del Niño Perdido", en todos los quicios y banquetas de Papantla se prenden velas iluminando la ciudad maravillosamente.

Feria de “Corpus Christi”, se inicia un sábado antes del jueves de Corpus Christi, dura 9 días y es un escaparate cultural y folklórico.

Expo vainilla, se inicia un sábado antes de la fecha oficial de corte de vainilla que es el 10 de diciembre y termina el domingo siguiente, se celebra un festejo muy parecido al de la feria de Corpus Christi.

Música

Propia de la región, es la de los danzantes folklóricos existentes, voladores y guaguas, que son prehispánicas y negritos, moros, cristianos y santiagueros, que son poshispánicas, además de compositores que tienen música popular tipo bolero o balada, algunos de ellos con éxito nacional.



Artesanías

Se elaboran figuras con la vaina de la vainilla; abanicos, cestos, sombreros, bolsas y sandalias elaborados con hoja de palma; flautas y tamborcillos fabricados con carrizo y tarro y recubrimiento de piel de ardilla y madera de cedro; representaciones a escala de los diversos danzantes autóctonos de la región totonaca, hechos de barro o cerámica vidriada; ropa autóctona y de los danzantes, en todas las tallas.



Gastronomía

Los principales platillos más representativos del municipio son: frijoles en alchuchut, mole con carne de cerdo, gallina o guajolote; frijoles en caldo con chícharos, pipían y cilantro; tamales de fríjol y coyotl; tamal envuelto en hoja de plátano con carne de cerdo; tashuayahun; bollitos de anís y pintos; camarón guisado con pipían; totopos de maíz con sal o azúcar; enchiladas de varios tipos; zacahuil; bocoles rellenos; dulces de calabaza; huevitos de almendra; atoles de diversos sabores fríos o calientes.

Centros Turísticos

El municipio de Papantla cuenta con muchos lugares de interés turístico, los más importantes son:

La zona arqueológica de “EL TAJÍN” que tiene servicios de baños, estacionamiento, restaurantes, guías turísticos, tiendas de artesanías y terreno para acampar, además de contar con dos vías de acceso desde la ciudad de Papantla, una pasando por la congregación de “El Chote” y que tiene 15 Km y la otra es un boulevard directo con una distancia de 4.8 Km.



La zona arqueológica de Cuyuxquihui, 30 hectáreas de construcciones prehispánicas y bosques, ahí se encuentra una fortaleza militar y un centro ceremonial, además de terrazas, escalinatas y juegos de pelota, esta zona se localiza a 37 Km de la ciudad de Papantla.

17 Km de playas semi vírgenes, carretera asfaltada nos lleva a esta playa que tiene en la bocana de Tenixtepec servicios como: baños, regaderas y restaurante.

GOBIERNO

Principales Localidades

Cabecera Municipal.

Papantla de Olarte cuenta con una población de 49,916 habitantes, sus principales actividades son la turística, agrícola, ganadera, industrial y comercial. Se encuentra localizada a aproximadamente 270 Km de distancia de la capital del Estado.

El Cedro cuenta con una población de 1,900 habitantes, sus principales actividades son el comercio, agricultura y ganadería. Se ubica a 15 Km de la cabecera municipal.

San Pablo cuenta con una población de 3,950 habitantes, sus principales actividades son el comercio y agricultura. Se localiza a 18 Km de la cabecera municipal.

Carrizal cuenta con una población de 4,200 habitantes, sus principales actividades son el comercio, agricultura y ganadería. Se encuentra ubicada a 27 Km de la cabecera municipal.

Volador cuenta con una población de 2,100 habitantes, sus principales actividades son el comercio y agricultura. Se localiza a 30 Km de la cabecera municipal.

Agua Dulce cuenta con 10,000 habitantes, sus principales actividades son el comercio y agricultura. Se ubica a 15 Km de la cabecera municipal.

El Chote cuenta con una población de 4,600 habitantes, su principal actividad es comercial. Se localiza a 9 Km de la cabecera municipal.

Pueblillo cuenta con una población de 3,800 habitantes, sus principales actividades son el comercio, agricultura y ganadería. Se encuentra ubicada 40 Km de la cabecera municipal.

La Victoria cuenta con una población de 2,900 habitantes, sus principales actividades son el comercio y agricultura. Se localiza a 30 Km de la cabecera municipal.

Caracterización del Ayuntamiento

Ayuntamiento 1998-2000

Presidente Municipal

Síndico Único de mayoría relativa

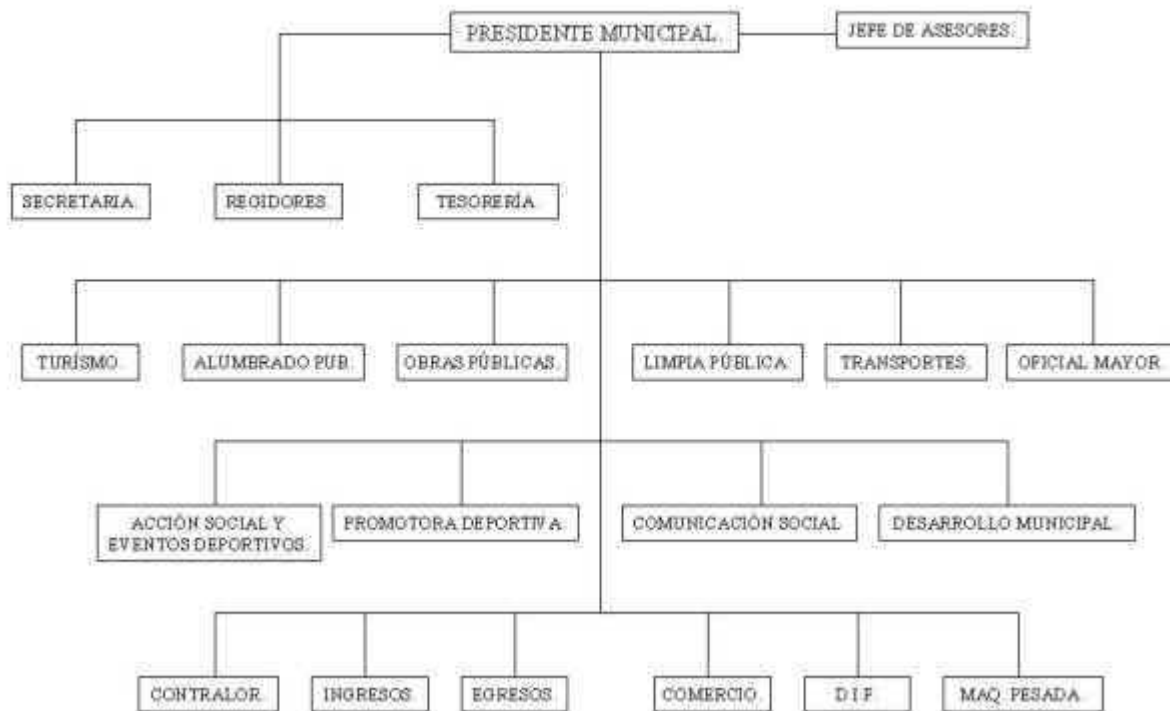
5 Regidores de mayoría relativa

6 Regidores de representación proporcional



Organización y Estructura de la Administración Pública Municipal

H. AYUNTAMIENTO DE PAPANTLA.



Autoridades Auxiliares

Los Ayuntamientos, para eficientar su administración y servicios en los distintos puntos del territorio municipal, se apoyan de las autoridades auxiliares, entre las que contamos a los delegados, subdelegados, jefes de sector, jefes de manzana e inclusive los agentes municipales. Los dos primeros cargos son propuestos en reunión de Cabildo, los jefes de sector y de manzana son electos conforme a sus respectivos reglamentos; y los agentes municipales, de acuerdo con el artículo 60 de la Ley Orgánica del Municipio Libre son electos mediante procedimientos preparados por los ayuntamientos, sancionados por la Legislatura del Estado. Los procedimientos son: auscultación, plebiscito y el voto secreto. El municipio en sus diferentes congregaciones cuenta con 70 agentes municipales y 69 subagentes municipales, 48 presidentes de colonia, 8 presidente de fraccionamiento.

Regionalización Política

Cabecera del VI Distrito Electoral Federal y cabecera del VII Distrito Electoral Local.

Reglamentación Municipal

- Reglamento de Comercio
- Reglamento de Limpia Pública
- Reglamento de Bando de Policía y Buen Gobierno
- Reglamento contra el Ruido
- Reglamento de Instalación de Propaganda
- Reglamento de Vendedores Ambulantes
- Reglamento del Medio Ambiente

Cronología de los Presidentes Municipales

Presidente	Periodo	Partido
Rufino Zárate O.	1955-1958	
Agustín Lammonglia M.	1958-1961	
Alberto Bache Herrera	1961-1964	
Ernesto Bauza S.	1964-1967	
Rafael Vergara Galindo	1967-1970	
Regina Casado de Valdez	1970-1973	
	1973-1976	
Isidro Maure Patiño	1976-1979	
Crispín Carreón Bandala	1979-1982	
Blas Milo Squitín	1982-1985	
Edmundo Martínez Zaleta	1985-1988	
Domingo Yorio Saqui	1988-1991	PRI
Jesús C. Cienfuegos Villanueva	1992-1994	PAN
Caín Espinoza Delgado	1995-1997	PRI
Bonifacio Castillo Cruz	1998-2000	PRD
Samuel García Santos	2000	PRD
Martín Rizo López	2001-2004	PAN
Diógenes Ramírez Santes	2005-2007	PRD

BIBLIOGRAFÍA

Acuerdo del Consejo General del Instituto Federal Electoral, por el que se establece la demarcación territorial de los trescientos distritos electorales federales uninominales en que se divide el país.
Diario Oficial 12 de agosto de 1996.

Arias Hernández Rafael
INFORMACIÓN BÁSICA MUNICIPAL DE VERACRUZ
Cambio XXI, fundación Veracruz
Artes Gráficas
Xalapa, Ver., 1992.

CUESTIONARIO BASE PARA LA ENCICLOPEDIA “LOS MUNICIPIOS DE VERACRUZ”
H. Ayuntamiento de Papantla.
Centro Estatal de Desarrollo Municipal
Xalapa, Ver., 1999

Centro Estatal de Estudios Municipales
LOS MUNICIPIOS DE VERACRUZ
Colección Enciclopedia de los Municipios de México
Secretaría de Gobernación y Gobierno del Estado de Veracruz - Llave
Talleres Gráficos de la Nación
México, D.F., 1988

Centro Estatal de Desarrollo Municipal
PRESIDENTES MUNICIPALES 1998-2000
Editora de Gobierno
Xalapa, Ver., 1998

CD VERACRUZ. Censo de Población y Vivienda
Resultados definitivos 1995
Instituto Nacional de Estadística, Geografía e Informática

Consejo de Recursos Minerales
MONOGRAFÍA GEOLÓGICO - MINERA DEL ESTADO DE VERACRUZ
Editorial Pedagógica Iberoamericana
México, D.F., 1994

Editorial Gibb
GUÍA TURÍSTICA
Poza Rica, Ver., 1996

Fundación Colosio Veracruz, A.C.
INFORMACIÓN BÁSICA ESTATAL DE LOS
DISTRITOS ELECTORALES LOCALES
Comité Directivo Estatal del PRI
Xalapa, Ver., 1998

Guía México Desconocido, núm. 19
EL MUNDO HUASTECA Y TOTONACO
México, D.F., 1994

Gobierno del Estado de Veracruz
ANUARIO ESTADÍSTICO DEL ESTADO DE VERACRUZ
Instituto Nacional de Estadística, Geografía e Informática
Aguascalientes, Ags. 1997

Gobierno del Estado de Veracruz
ANUARIO ESTADÍSTICO DEL ESTADO DE VERACRUZ
Instituto Nacional de Estadística, Geografía e Informática
Aguascalientes, Ags. 1998

Gobierno del Estado de Veracruz
ANUARIO ESTADÍSTICO DEL ESTADO DE VERACRUZ
Instituto Nacional de Estadística, Geografía e Informática
Aguascalientes, Ags. 1999

Gobierno del Estado de Veracruz
PAPANTLA Ciudad que perfuma al mundo
Instituto Veracruzano de Cultura
Veracruz, Ver., 1995

Instituto de Investigaciones Históricas - Sociales de la Universidad Veracruzana

EL ESTADO DE VERACRUZ

Reproducción Fotomecánicas, S.A. de C.V.
México, D.F. 1998, 7ª. reimpresión

Instituto Nacional de Estadística, Geografía e Informática.

XIV CENSO INDUSTRIAL, XI CENSO COMERCIAL Y XI CENSO DE SERVICIOS.

Censos Económicos 1994 Veracruz
Aguascalientes, Ags., 1997.

Instituto Nacional de Educación de los Adultos

PERSONAJES DE VERACRUZ

Artes Gráficas Graphos
Xalapa, Ver., 1998

Instituto Veracruzano de la Cultura

FIESTAS POPULARES EN VERACRUZ

Serie Tradiciones
Artes Gráficas, S.A.
Xalapa, Ver., 1998

Musacchio, Humberto

DICCIONARIO ENCICLOPÉDICO DE MÉXICO

Andrés León, México, D.F., 1ª. Reimpresión 1990

Peredo Fernández, Roberto y otros

DICCIONARIO ENCICLOPÉDICO VERACRUZANO

Universidad Veracruzana
Edit. Futura Servicios de Comunicación Gráfica, Xalapa, Ver., 1993

Poder Legislativo del Estado de Veracruz

COMPILACIÓN DE ORDENAMIENTOS MUNICIPALES 1824-1992

Editora de Gobierno, Xalapa, Ver., 1992

Sánchez Durán, Aurelio y otros

BREVIARIO MUNICIPAL

Centro de Estudios Políticos, Económicos y Sociales del PRI
Editora de Gobierno, Xalapa, Ver., 1978

Veracruz: Imagen de su historia

PAPANTLA

Archivo General del Estado
Litografía Turmex, S.A.
México, D.F. 1990

CRÉDITOS

LIC. FIDEL HERRERA BELTRÁN

GOBERNADOR CONSTITUCIONAL

LIC. REYNALDO ESCOBAR PÉREZ
SECRETARIO DE GOBIERNO

LIC. ANTONIO BENÍTEZ LUCHO
VOCAL EJECUTIVO DEL CEDEM

AGRADECEMOS EL APOYO Y COOPERACION PROPORCIONADA DURANTE LA
REALIZACION DE ESTE PROYECTO A:

C. BONIFACIO CASTILLO CRUZ
PRESIDENTE MUNICIPAL DEL H. AYUNTAMIENTO DE PAPANTLA

ASI COMO A

ING. FERNANDO CALDERON CERNICCHIARO
DIRECTOR MUNICIPAL DE TURISMO

CREDITOS DE LA SECCION

COORDINACION GENERAL
ARACELI HERNANDEZ LOZADA

COLABORADORES:
CECILIO VIVEROS HUESCA
LIC. ANA MARIA MALDONADO HERNANDEZ
CLARA VALLADARES PONCE
LIC. JORGE LUIS MIRANDA MONTERO
BASILIO MARTINEZ LAGOS
LIC. DORA LILIA VELAZQUEZ AREVALO
JOSE LUIS LOPEZ CERVANTES
DULCE MARIA RODRIGUEZ FERNANDEZ

FOTOGRAFIAS DE MONOGRAFIAS:
HÉCTOR RAMOS BARRADAS
ELADIO CRUZ GABRIEL

Enciclopedia de los Municipios de México

Veracruz

© 2005. Instituto Nacional para el Federalismo y el Desarrollo Municipal, Gobierno del Estado de Veracruz