

Enciclopedia de los Municipios de México

ESTADO DE CHIAPAS

TENEJAPA

NOMENCLATURA

Denominación

Tenejapa.

Toponimia

Tenejapa, que en su lengua náhuatl significa: “río calcáreo”.

HISTORIA

Reseña Histórica

Antes de la llegada de los españoles, un grupo de tzeltales se instaló en el actual territorio del municipio. Posteriormente, los aztecas ejercieron su influencia en al región. El nombre de Tenejapa significa, en náhuatl, “río calcáreo”. A partir de la segunda mitad del siglo XVI, los frailes dominicos establecidos en la región se esforzaron por implantar en Tenejapa las bases de la organización colonial. En 1712, los habitantes del municipio participaron activamente en la sublevación de las comunidades tzeltales de Los Altos. En el Censo de Población levantado el 28 de octubre de 1900, el pueblo de Tenejapa aparece con una población de 5, 842 habitantes. El 30 de abril de 1975, el Gobernador del estado, Manuel Velasco Suárez, promulga el decreto que le agregó el nombre de Vicente Guerrero al municipio de Tenejapa.

Cronología de Hechos Históricos

Año	Acontecimiento
1768	El 19 de junio se hace la primera división territorial interna de la provincia de Chiapas, quedando este dentro de la alcaldía mayor de Ciudad Real.
1774	San Ildefonso Tenejapa es un anexo del pueblo de Santo Domingo Oxchuc dentro del valle de Ciudad Real y provincia de Zendales.
1882	El 11 de diciembre se gana por derecho propio ser municipalidad.
1883	El 13 de noviembre se divide el estado en 12 departamentos siendo este parte del de San Cristóbal .
1900	Según censo Tenejapa tiene 5,842 habitantes.
1915	Desaparecen las jefaturas políticas y se crean 59 municipios libres, siendo este una delegación de San Cristóbal.
1922	El 23 de noviembre Tenejapa adquiere la categoría de municipio.
1975	El 30 de abril siendo gobernador Manuel Velasco Suárez se promulga el decreto que le agrega el nombre de Vicente Guerrero tanto al municipio, como a la

	cabecera municipal.
1983	Para efectos del sistema de planeación, se ubica en la Región II Altos

MEDIO FÍSICO

Localización

Se localiza en los límites del Altiplano Central y las Montañas del Norte, siendo montañoso el terreno en su totalidad, sus coordenadas geográficas son 16°49' N y 92°30' W.



Limita al norte con [Chenalhó](#) y [San Juan Cancuc](#), al este con San Juan Cancuc y [Oxchuc](#), al sur con [Huixtán](#) y [San Cristóbal de Las Casas](#) y al oeste con [Chamula](#) y [Mitontic](#).

Extensión

Su extensión territorial es de 99.4 km², lo que representa el 2.63 % de la superficie de la región Altos y el 0.13% de la entidad; su altitud es de 2,060 msnm.

Hidrografía

Los ríos principales, son el Yoshib, Tzontehuitz, Matzam, Crushpillar, Cañada y Chaná, además se encuentran las lagunas del Coch y de Banabil.

Clima



Su clima es templado húmedo con abundantes lluvias en verano.

Principales Ecosistemas

La vegetación es de bosque de pino-encino.

PERFIL SOCIODEMOGRÁFICO

Grupos Étnicos

En Chiapas la población indígena representa el 24.98% de la totalidad del estado. En el municipio el 91.66% de sus habitantes son indígenas, de los cuales 58.17% son monolingües; la etnia predominante es la Tzeltal. En el nivel regional el porcentaje de la población indígena es 68.80.

Evolución Demográfica

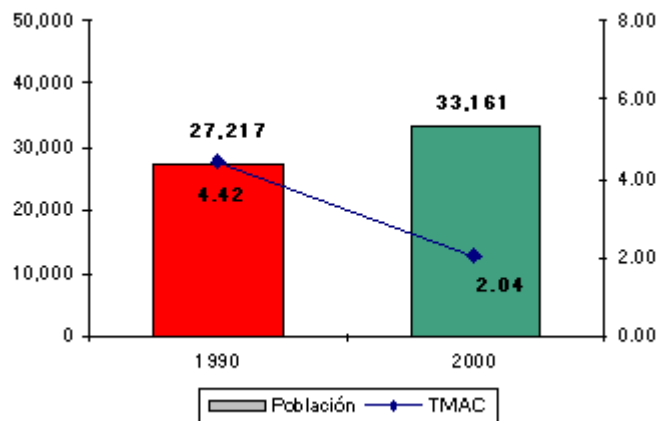
La población total del municipio es de 33,161 habitantes, representa 6.90% de la regional y 0.85% de la estatal; el 49.11% son hombres y 50.89% mujeres. Su estructura es predominantemente joven, 69% de sus habitantes son menores de 30 años y la edad mediana es de 16 años.



En el período comprendido de 1990 al 2000, se registró una Tasa Media Anual de Crecimiento (TMAC) del 2.04%, el indicador en el ámbito regional y estatal fue de 2.37% y 2.06%, respectivamente (Gráfica 1).

Gráfica 1

Crecimiento poblacional del municipio de Tenejapa, Chiapas. Año 2000.



Fuente: [INEGI](#); Resultados Definitivos, Chiapas XII Censo General de Población y Vivienda 2000.

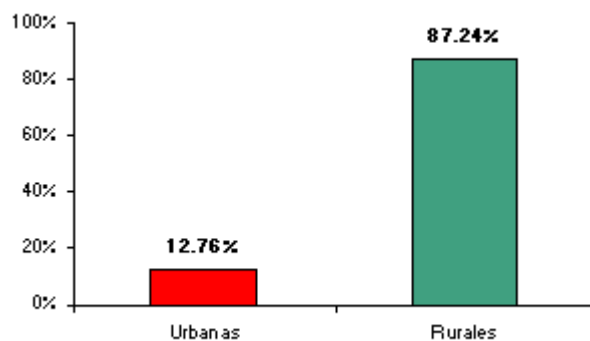
La dinámica demográfica municipal en este lapso, presentó un incremento de 5,944 habitantes, de continuar con esta tendencia la población se duplicará en aproximadamente 35 años, para entonces habrán alrededor de 66,322 habitantes.

La población total del municipio se distribuye de la siguiente manera: 12.76% vive en la cabecera municipal, mientras que el 87.24% restante reside en 53 localidades rurales, que representan 96.30% del total de las localidades que conforman el municipio.

Los promedios regional y estatal para localidades con este mismo rango fueron de 97.99% y 99.10% respectivamente. (Gráfica 2).

Gráfica 2

Distribución espacial de la población, según tipo de la localidad, municipio de Tenejapa, Chiapas. Año 2000.



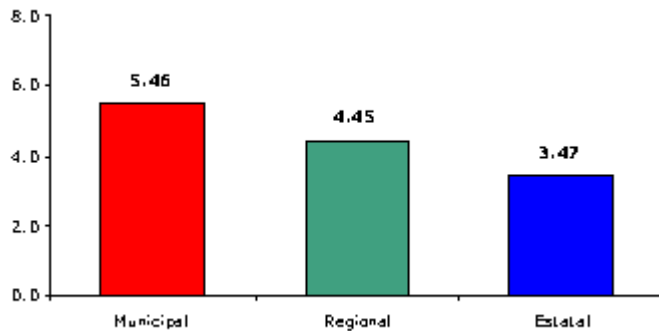
Fuente: INEGI; Resultados Definitivos, Chiapas XII Censo General de Población y Vivienda 2000.

En el ámbito municipal se observa una densidad de población de 334 habitantes por Km², la regional es de 128 y estatal de 52 habitantes.

La Tasa Global de Fecundidad (TGF) para el año 2000, fue de 5.46 hijos por mujer en edad reproductiva, mientras que la TGF de la región fue de 4.45 y la del estado 3.47 (Gráfica 3).

Gráfica 3

Tasa Global de Fecundidad, municipio de Tenejapa, región II Altos y estado de Chiapas. Año 2000.



Fuente: [INEGI](#); Resultados Definitivos, Chiapas XII Censo General de Población y Vivienda 2000.

En Chiapas el saldo neto migratorio es negativo (-1.42). El 1.40% de su población total proviene de otros estados y 2.82% emigró de Chiapas en el período 1990-2000. El XII Censo General de Población y Vivienda 2000 del INEGI, hasta el momento de la presente edición no muestra datos de emigración municipal.

La inmigración es del 0.06%; quienes llegaron al municipio provienen principalmente de los estados de [Distrito Federal](#), [México](#) y [Jalisco](#); el indicador regional es de 0.21% y el estatal de 3.16 por ciento.

De acuerdo a los datos publicados en el año 2000, por el [Consejo Nacional de Población \(CONAPO\)](#) el municipio presentó un grado de marginación muy alto. Para ese mismo año existían en el estado sólo un municipio de muy baja marginación ([Tuxtla Gutiérrez](#)), 1 de baja marginación ([San Cristóbal de Las Casas](#)) 6 de media, 65 de alta y 44 de muy alta marginación. No se incluyó el municipio de [Nicolás Ruiz](#), debido a que no fue censado, por el INEGI en el año 2000.

Religión

El 35.89% de la población profesa la religión católica, 35.91% protestante, 5.47% bíblica no evangélica y 21.65% no profesa credo.



En el ámbito regional el comportamiento es: católica 64.28%, protestante 17.97%, bíblica no evangélica 3.57% y el 12.46% no profesa credo.

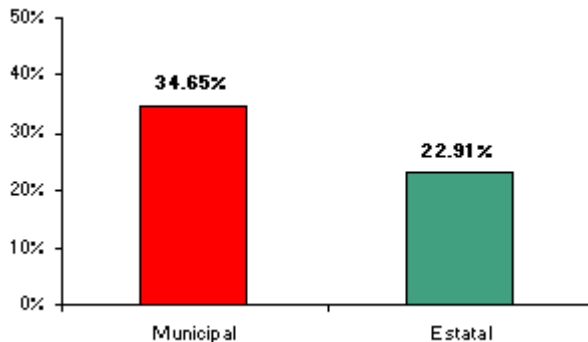
INFRAESTRUCTURA SOCIAL Y DE COMUNICACIONES

Educación

En el año 2000, el municipio presentó un índice de analfabetismo del 34.65%, indicador que en 1990 fue de 49.16%. Actualmente la media estatal es de 22.91%. (Gráfica 4).

Gráfica 4

Tasa de Analfabetismo, municipio de Tenejapa y estado de Chiapas. Año 2000.

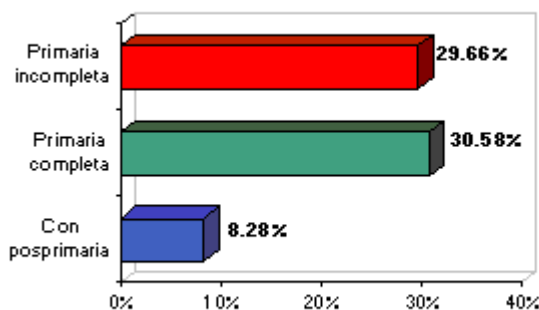


Fuente: [INEGI](#); Resultados Definitivos, Chiapas XII Censo General de Población y Vivienda 2000.

De la población mayor de 15 años, 29.66% tiene primaria incompleta, 30.58% completó los estudios de primaria y 8.28% cursó algún grado de instrucción posterior a este nivel. (Gráfica 5).

Gráfica 5

Instrucción escolar de la población de 15 años y más del municipio de Tenejapa, Chiapas. Año 2000.



Fuente: INEGI; Resultados Definitivos, Chiapas XII Censo General de Población y Vivienda 2000.

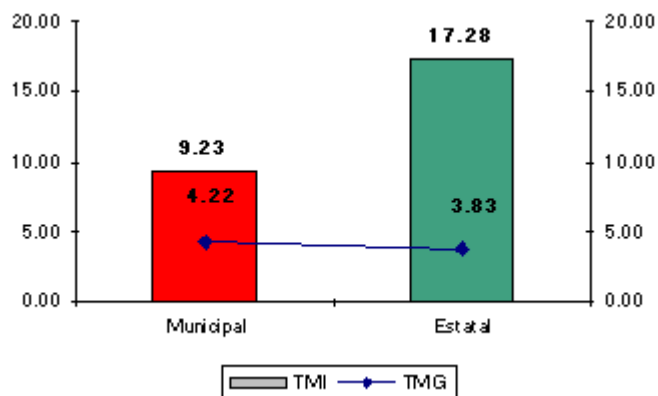
Salud

En el 2000 el régimen de los servicios de salud atendió a 6,163 personas, 0.24% de los usuarios fueron beneficiados por instituciones de seguridad social y 99.76% por el régimen de población abierta.

La Tasa de Mortalidad General (TMG) en el 2000 fue de 4.22 defunciones por cada 1,000 habitantes, y de 9.23 la Tasa de Mortalidad Infantil (TMI). A nivel estatal fue de 3.83 y 17.28 respectivamente (Gráfica 6).

Gráfica 6

Tasa de Mortalidad General (*) e Infantil (**) municipio de Tenejapa y Estado de Chiapas. Año 2000.



(*) Expresada por 1,000 habitantes

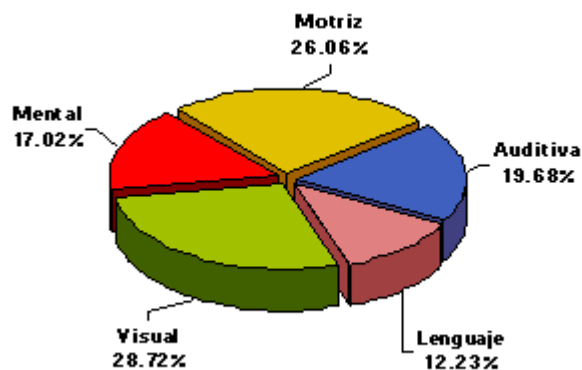
(**) Expresada por cada 1,000 NVR

Fuente: ISECH. Anuario Estadístico de Mortalidad 2000.

El 0.57% de la población total padece alguna forma de discapacidad, distribuyéndose de la siguiente manera: 26.06% presenta discapacidad motriz, 19.68% auditiva, 12.23% de lenguaje, 28.72% visual y 17.02% mental. (Gráfica 7).

Gráfica 7

Población con discapacidad, municipio de Tenejapa, Chiapas. Año 2000.



Fuente: [INEGI](#); Resultados Definitivos, Chiapas XII Censo General de Población y Vivienda 2000.

Los porcentajes de la población discapacitada en la región y el estado son de 1.13 y 1.27, respectivamente.

La suma de los distintos tipos de discapacidad puede ser mayor al 100%, debido a que algunas personas presentan más de una discapacidad.

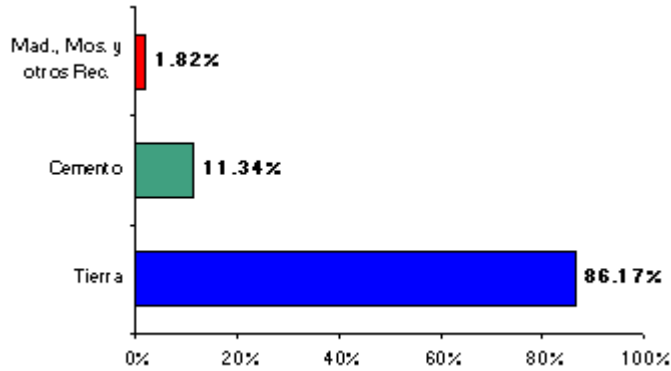
Vivienda

En el año 2000 se registraron 5,176 viviendas particulares habitadas, de las cuales 97.70% son propiedad de sus habitantes y 1.43% son no propias. En promedio cada vivienda la ocupan 5.94 habitantes; el indicador regional y estatal es de 5.12 y 4.85 ocupantes por vivienda respectivamente. Los materiales predominantes en los pisos de las viviendas son 86.17% de tierra y 11.34% de cemento

y firme. Las paredes son 82.36% de madera y 12.64% de tabique¹. En techos 90.42% son de lámina de asbesto y metálica y 5.53% de losa de concreto². (Gráficas 8, 9 y 10).

Gráfica 8

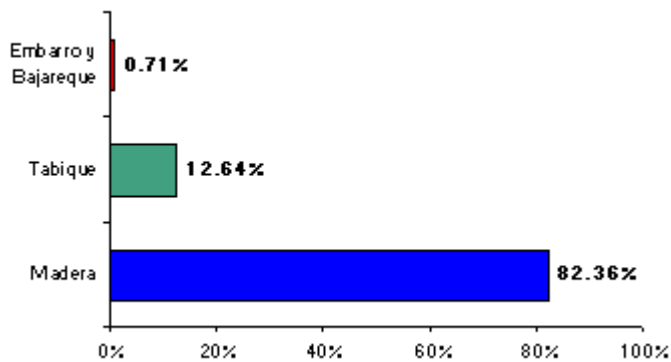
Materiales predominantes en pisos, municipio de Tenejapa, Chiapas. Año 2000.



Fuente: INEGI; Resultados Definitivos, Chiapas XII Censo General de Población y Vivienda 2000.

Gráfica 9

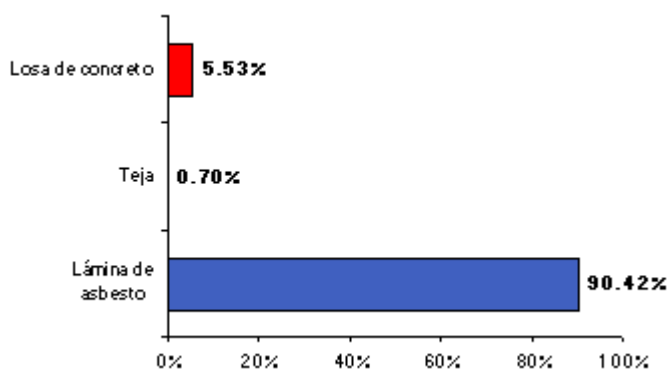
Materiales predominantes en paredes, municipio de Tenejapa, Chiapas. Año 2000.



Fuente: [INEGI](#); Resultados Definitivos, Chiapas XII Censo General de Población y Vivienda 2000.

Gráfica 10

Materiales predominantes en techos, municipio de Tenejapa, Chiapas. Año 2000.



Fuente: INEGI; Resultados Definitivos, Chiapas XII Censo General de Población y Vivienda 2000.

Servicios Públicos

El 90.77% de las viviendas disponen de energía eléctrica, 83.08% de agua entubada y el 11.28% cuentan con drenaje. En la región los indicadores fueron, para energía eléctrica 82.92%, agua entubada 62.32% y drenaje 39.23%; y en el estado 87.90%, 68.01% y 62.27% respectivamente.

Medios de Comunicación

Para atender la demanda del servicio de comunicación, este municipio dispone de 2 oficinas postales, así como con una red telefónica con servicio estatal, nacional e internacional.

Vías de Comunicación

De acuerdo al inventario de la [Secretaría de Comunicaciones y Transportes](#), el municipio en el año 2000 contaba con una red carretera de 198.12 km. Integrados principalmente por la red de la Comisión Estatal de Caminos (74.5 km.) y a caminos rurales construidos por las Secretarías de Obras Públicas, Desarrollo Rural, [Defensa Nacional](#), la [Comisión Nacional del Agua](#) (123.62), entre otras. La red carretera del municipio representa el 9.2% de la región.

ACTIVIDAD ECONÓMICA

Población Económicamente Activa por Sector

En el año 2000, la Población Económicamente Activa (PEA) ocupada fue de 13,498 habitantes, distribuyéndose por sector, de la siguiente manera:

Sector Primario

El 94.32% realiza actividades agropecuarias. El porcentaje de este sector en los ámbitos regional y estatal fue de 54.86% y 47.25% respectivamente.

Sector Secundario

El 1.33% de la PEA ocupada laboraba en la industria de la transformación, mientras que en los niveles regional y estatal los porcentajes fueron de 14.04 y 13.24 respectivamente.

Sector Terciario

El 3.67% de la PEA ocupada se emplea en actividades relacionadas con el comercio o la oferta de servicios a la comunidad, mientras que en los niveles regional y estatal el comportamiento fue de 28.99% y 37.31% respectivamente.

En la percepción de ingresos, en el municipio, se tienen los siguientes resultados: el 49.00% de los ocupados en el sector primario no perciben ingresos y sólo 0.15% reciben más de cinco salarios. En el sector secundario, 11.11% no perciben salario alguno, mientras que 1.11% reciben más de cinco. En el terciario, 20.20% no reciben ingresos y el 1.82% obtienen más de cinco salarios mínimos de ingreso mensual. (Cuadro 1).

Cuadro No. 1

Población Económicamente Activa (PEA) Ocupada, municipio de Tenejapa, Chiapas. Año 2000.

TENEJAPA	POBLACIÓN		NO RECIBE		MÁS DE 5		NO	
	OCUPADA	%	INGRESOS	%	SALARIOS MIN.	%	ESPECIFICADO	%
PRIMARIO	12,731	94.32	6,238	49.00	19	0.15	355	2.80
SECUNDARIO	180	1.33	20	11.11	2	1.11	2	1.10
TERCIARIO	495	3.67	100	20.20	9	1.82	28	5.70

Fuente: [INEGI](#); Resultados Definitivos, Chiapas XII Censo General de Población y Vivienda 2000.

En este mismo rubro la región reporta los siguientes datos: 45.16% de la PEA ocupada en el sector primario no recibe salario alguno y 0.43% recibe más de cinco salarios. En el sector secundario, 13.26% no percibe ingresos por su actividad, mientras que sólo 2.00% percibe más de cinco salarios. En el terciario, 5.78% no recibe ingresos y 11.72% más de cinco salarios mínimos mensuales de ingreso, por su actividad.

La distribución de ingresos de la PEA en el estado reporta que el 40.66% del sector primario no recibe salario alguno y sólo 0.76% recibe más de cinco salarios mínimos. En el sector secundario, 6.63% no percibe ingresos y 4.46% recibe más de cinco salarios. En el terciario, 5.73% no recibe ingresos y el 11.98% obtiene más de cinco salarios mínimos.

De acuerdo al Informe de Gobierno, los recursos públicos ejercidos por las dependencias estatales y federales en el año 2000, fueron del orden de los 45.02 millones de pesos, que se destinaron principalmente en Educación, 13.65%, Desarrollo Agropecuario 13.01% y Comunicaciones y Transportes, 66.88%. (Cuadro 2).

Cuadro 2

Inversión pública ejercida por sector de actividad, municipio de Tenejapa, Chiapas. Año 2000.

SECTOR DE ACTIVIDAD	TENEJAPA		O2 ALTOS		ESTATAL	
	%	45,025.11	%	1,624,907.30	%	29,007,083.20
PROCURACIÓN DE JUSTICIA	0.01	1.08	1.06	17,274.48	0.80	225,630.20
EDUCACIÓN	11.65	6,147.89	9.61	156,098.60	4.50	9,996,390.90
LABORAL	0.22	99.98	0.10	4,905.18	0.10	89,178.50
ABASTO Y ASISTENCIA SOCIAL	1.10	1,486.86	2.28	16,645.91	4.20	1,232,504.10
DESARROLLO REGIONAL Y URBANO	1.14	602.81	10.15	164,871.99	9.20	2,658,669.60
DESARROLLO AGROPECUARIO	11.01	5,858.21	6.12	102,682.17	10.90	1,149,282.50
COMUNICACIONES Y TRANSPORTES	66.88	10,111.00	62.27	1,011,791.74	11.80	4,009,314.50
OTROS SERVICIOS Y ACTIVIDADES ECONÓMICAS	1.59	715.29	0.68	11,065.28	1.10	181,167.50
OTROS			7.40	119,571.70	25.00	7,264,945.20

Fuente: [Secretaría de Planeación](#). Informe de Gobierno 2000.

Para el ejercicio 2001, el municipio contó con recursos autorizados del Ramo 33 (Aportaciones Federales para Entidades Federativas y Municipios) del orden de los 22.49 millones de pesos, de los cuales 15.78, corresponden al Fondo de Infraestructura Social Municipal (FISM) y 6.70, al Fondo de Aportaciones para el Fortalecimiento Municipal (FAFM).

ATRATIVOS CULTURALES Y TURÍSTICOS

Fiestas, Danzas y Tradiciones



Las celebraciones más importantes son: San Idelfonso, Jesús de los Desagravios, Santiago, María Magdalena, Colochín y Natividad.

Centros Turísticos



Los principales atractivos turísticos son: las actividades artesanales de textiles de gran calidad y las lagunas de Ococh y Banabil.

GOBIERNO



Principales Localidades

Nom. Localidad	Población			Población Ocupada				
	Abs.	Rel.		Abs.	Rel.			
	Tot.	Masc.	Fem.	Tot.	Prim.	Sec.	Terc.	NE
Tenejapa (10 Localidades)	15195	49.3	50.7	6142	92.0	1.8	5.3	0.9
Tzajalchen	2538	49.1	50.9	1000	97.4	0.6	1.8	0.2
Kotolte	1815	49.6	50.4	536	98.3	0.9	0.7	0.0
Tenejapa	1692	49.3	50.7	605	51.9	11.2	5.5	1.3
Ts'akibiljok	1539	51.5	48.5	641	92.7	1.1	2.7	3.6
Yashanal	1485	48.6	51.4	585	98.5	1.0	0.5	0.0
Chixtontic	1327	49.4	50.6	621	96.6	0.5	1.4	1.4
Chacoma Chana	1304	48.5	51.5	627	93.8	1.9	2.6	1.8
Matzam	1214	48.8	51.2	565	97.3	0.5	1.9	0.2
Ococh	1142	47.7	52.3	429	93.7	0.7	5.4	0.2
Sibanilja Pocolum	1139	49.7	50.3	533	98.3	0.0	1.5	0.2
Resto Tenejapa	17966	49.0	51.0	7356	96.3	0.9	2.3	0.5

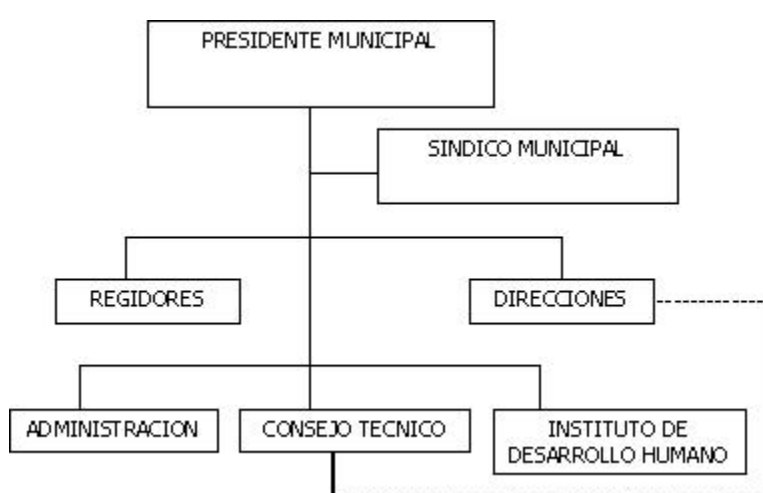
Localidades Urbanas 2.

Localidades Rurales 52.

Caracterización del Ayuntamiento

- Presidente Municipal.
- Dirección de Obras Publicas.
- Dirección de Transporte.
- Dirección de Proyectos Productivos.
- Dirección de Educación.
- Dirección de Salud.
- Dirección de Recreación.
- Administración.
- Instituto de Desarrollo Humano.

Organización y Estructura de la Administración Pública Municipal



Cronología de los Presidentes Municipales

Presidente Municipal	Período de Gobierno
Pedro Jiménez Guacash	1915
Damián Cordero	1926
Jesús Cancino	1931
Damián Cordero	1932
Carlos P. Gallegos	1934
Alonso Guzmán	1935
Juan Gómez Lecan	1938
Alfonso Turi	1939
Agustín Guzmán Chi	1940
Mariano Jiménez Guacash Girón C.	1941
Alonso Girón Cante	1942
Melchor Meza	1943
Manuel Guzmán	1944
Pedro López Moro	1945
Diego Gómez Uchi	1946
Alonso Guzmán Tzuquin	1947
Pedro López Moro	1948
Alonso Guzmán Yzurin	1949
Antonio Velasco Shil	1950
Diego Guzmán Tzuquin	1951
Antonio López Tuzcabil	1952-1953
Bartolo Hernández Tonjol	1954-1955
Pedro Guzmán Tzucuin	1956-1957
Pedro Jiménez Girón	1958-1959
Melchor Meza Nucall	1960-1961
Miguel Santis Luna	1962-1964
Antonio Girón López	1965-1967
Antonio Jiménez Girón	1968-1970
Alonso Méndez Girón	1971-1973

Alonso Guzmán Méndez	1974-1976
Diego Méndez Girón	1977-1979
Alonso López Guzmán	1980-1982
Sebastián López Meza	1983-1985
Pedro Guzmán Méndez	1986
Esteban Guzmán Jiménez	2002-2004

BIBLIOGRAFÍA

- [CONACULTA](#). Agua, Tierra y Fuego. La Gastronomía Mexicana del Sur. Edición 2000. Campeche, [Campeche](#).
- CONACULTA. Artífices y Artesanías de Chiapas. Edición 2000. [Tuxtla Gutiérrez](#), Chiapas.
- CONACULTA. Panorama de la Cultura en Chiapas. Edición 2000. Tuxtla Gutiérrez, Chiapas.
- [CONAPO](#). La Población de los Municipios de México 1950 - 1990. Ed. UNO Servicios Gráficos, México, Nov., 1994.
- CONAPO. La población de México en el nuevo siglo. Distrito Federal, México, 2001.
- [Congreso del Estado](#). [Constitución Política del Estado de Chiapas](#). Gobierno Constitucional del Estado de Chiapas. Tuxtla Gutiérrez, Chiapas, 2000.
- Chiapas presente y futuro.1998. Publicaciones García Lourdes. Cuernavaca [Morelos](#).
- Gobierno Constitucional del Estado Libre y Soberano de Chiapas. Plan de Desarrollo Chiapas 2001-2006. Palacio de Gobierno. Tuxtla Gutiérrez, Chiapas, 2001.
- Gobierno del Estado de Chiapas. COPLADE. Plan Estatal de Desarrollo 1995-2000. Tuxtla Gutiérrez, Chiapas, Junio de 1995.
- H. Congreso del Estado. Unidad de Ediciones Legislativas. 465 años del Escudo de Chiapas. Tuxtla Gutiérrez, Chiapas, Octubre de 2000.
- [INEGI](#). División Territorial del Estado de Chiapas de 1810 a 1995. Aguascalientes, [Aguascalientes](#), 1996.
- INEGI. Estadísticas Históricas de México, Tomo I. INEGI. Aguascalientes, Aguascalientes, enero de 2001.
- INEGI-Gobierno del Estado de Chiapas. Anuario Estadístico de Chiapas, ediciones 2001 y 2002. Aguascalientes, Aguascalientes 2002.
- INEGI. XII Censo Comercial. Censos Económicos 1999. Resultados Estatales. Aguascalientes, Aguascalientes, 2001.
- INEGI. XII Censo General de Población y Vivienda 2000. Estados Unidos Mexicanos. Tabulados Básicos. Aguascalientes, Aguascalientes, 2000.
- [Instituto Estatal Electoral del Estado de Chiapas](#).
- José Luis Castro A. Historia de la Constitución Política del Estado de Chiapas, 1825-1995. Tuxtla Gutiérrez, Chiapas.
- Pablo Salazar Mendiguchía. 2º. Informe de Gobierno. Tuxtla Gutiérrez Chiapas, 2002.
- [SECH](#). Sistema Educativo Estatal. Estadística Básica Inicio de Cursos 2002-2003 y 2001-2002. Tuxtla Gutiérrez, Chiapas, 2003.
- [Secretaría de Planeación](#). Agenda Estadística Ejecutiva. Edición 2003. Tuxtla Gutiérrez, Chiapas, 2003.
- Secretaría de Gobierno. Dirección de Acción Cívica. Agenda Cívica Oficial 2001. Tuxtla Gutiérrez, Chiapas.
- Secretaría de Planeación. Perfil Demográfico y Socioeconómico Municipal, Tomo I. Edición 2001, Tuxtla Gutiérrez, Chiapas, 2001.
- [Secretaría de Turismo](#). Carta Turística del Estado. Edición 2002. Tuxtla Gutiérrez, Chiapas, 2002.
- [Secretaría de Desarrollo Social](#). Gobierno del Estado de Chiapas. Desarrollo Social en Cifras. Tuxtla

Gutiérrez Chiapas, 2001.

Secretaría de Planeación. Agenda Estadística de Chiapas. Ediciones 2001 y 2002. Tuxtla Gutiérrez Chiapas, 2003.

[SEGOB](#). Centro Nacional de Estudios Municipales, Gobierno del Estado de Chiapas, Los Municipios de Chiapas, colección "Enciclopedia de los Municipios de México". Talleres Gráficos de la Nación, México, D.F. 1988.

SEGOB. Instituto Nacional para el Federalismo y el Desarrollo Municipal ([INAFED](#)), Sistema Nacional de Información Municipal. México 2003.

[UNACH](#)-Gobierno del Estado de Chiapas. Chiapas la Casa de Todos. Plan Estatal de Gobierno 1994-2000. Tuxtla Gutiérrez, Chiapas, 1994.

Viqueira, J. Pedro y Mario H. Ruz (editores). Chiapas y sus regiones, Chiapas los rumbos de otra historia, México, Universidad Nacional Autónoma de México ([UNAM](#)), Centro de Investigaciones y Estudios Superiores en Antropología Social (CIESAS) y Universidad de Guerrero, 1995.

CRÉDITOS

CONSEJO EDITORIAL

PABLO SALAZAR MENDIGUCHIA

Gobernador del Estado de Chiapas

ROGER GRAJALES GONZÁLEZ

Secretario de Planeación

REYNOL PIMENTEL MEDINA

Subsecretario de Planeación y Programación

HÉCTOR GABRIEL GUILLÉN GARCÍA

Director de Estadística, Geografía e Información

GRUPO DE TRABAJO

COORDINACIÓN

Angel Villavicencio Valenzuela

ANÁLISIS E INTEGRACIÓN

Maria Lila Urbietta Estudillo

EDICIÓN POR COMPUTADORA

Carlos F. Ruiz Hernández

Arcenio Pérez Juárez

Guadalupe Gonzáles Grajales

Lourdes Rodríguez Martínez

Fabiola Torres Genovés

Gerardo Jiménez Villalobos

Pablo R. Pimentel Castañon

Cinthyia Cortez Taboada

Enciclopedia de los Municipios de México

Estado de Chiapas

© 2003. Instituto Nacional para el Federalismo y el Desarrollo Municipal,
Gobierno del Estado de Chiapas.